

**UCHWAŁA NR XXII/212/26
RADY MIASTA W MYSZKOWIE**

z dnia 5 lutego 2026 r.

w sprawie strefy płatnego parkowania, wysokości i sposobu pobierania opłat za parkowanie pojazdów samochodowych na drogach gminnych w strefach płatnego parkowania na obszarze miasta Myszków

Na podstawie art. 18 ust. 2 pkt. 15, art. 40 ust. 1, art. 42 ustawy z dnia 8 marca 1990 r. o samorządzie gminnym (t.j. Dz.U. z 2025 r. poz. 1153), w związku z art. 13 ust. 1 pkt 1, art. 13b, art. 13f ustawy z dnia 21 marca 1985 r. o drogach publicznych (t.j. Dz.U. z 2025 r. poz. 889).

**Rada Miasta w Myszkowie
uchwala:**

§ 1. Ustala się na terenie miasta Myszkowa, na obszarze charakteryzującym się znacznym deficytem miejsc postojowych, strefę płatnego parkowania (SPP), na której będzie pobierana opłata za parkowanie pojazdów samochodowych na drogach gminnych.

§ 2. 1. Obszary strefy płatnego parkowania wyznaczają następujące ulice:

- a) Strefa pierwsza - na odcinku od skrzyżowania z drogą wojewódzką nr 793 do skrzyżowania z ul. Plac Dworcowy (usytuowana na działce nr 3794/1);
- b) Strefa druga - ul. Kościuszki 27 do skrzyżowania z ulicą Kopernika (usytuowana na działkach nr 3388/106, 1650/1);
- c) Strefa trzecia - ul. Kwiatkowskiego – na odcinku od skrzyżowania z drogą wojewódzką nr 793 do ogrodzenia posesji Zespołu Szkół Nr 1 (usytuowana na działkach nr 3714/10, 3709/3, 3780/7, 3780/6, 3734/2, 3735/2, 3736/2, 3737/1, 3738/1, 3739/1, 3740/1);
- d) Strefa czwarta – parking przy ul. Słowackiego przy wiadukcie drogi wojewódzkiej nr 793 (usytuowana na działkach nr 3686/2, 3686/8, 3684/5, 3690/1);
- e) Strefa piąta - ul. 1 Maja od ronda Flagi Rzeczypospolitej Polskiej do drogi wewnętrznej przy ul. 11 Listopada 1 (usytuowana na działkach nr 5965, 5966, 5967/5, 5968/1, 5968/2);
- f) Strefa szósta - parking przy ul. 3 Maja i rondzie Flagi Rzeczypospolitej Polskiej (usytuowany na działkach nr 5934/12, 5934/4).

2. Granice strefy płatnego parkowania przedstawia w formie graficznej załącznik nr 1 do uchwały.

§ 3. 1. Obszary SPP wyznaczają pionowe znaki drogowe:

- a) D-44 – początek strefy płatnego parkowania – przy wjeździe do strefy,
- b) D-45 – koniec strefy płatnego parkowania – przy wyjeździe ze strefy.

2. Miejsca do parkowania w SPP są niestrzeżone.

§ 4. 1. Na obszarze SPP opłata za parkowanie pojazdów będzie pobierana w dni robocze, od poniedziałku do piątku, od godziny 8:00 do 17:00 przez cały rok.

2. Opłatę za parkowanie pojazdów wnosi się z góry za przewidziany okres postojowy poprzez wykupienie biletu bezzwłocznie, bez wezwania, po zajęciu miejsca parkingowego w strefie płatnego parkowania w wysokości określonej w §5.

3. Uiszczona opłata uprawnia do postoju w całej strefie płatnego parkowania.

§ 5. 1. Ustala się następujące stawki opłat jednorazowych za parkowanie pojazdów na oznakowanych, płatnych miejscach postojowych:

- a) za pierwsze pół godziny parkowania - **1,00 zł**
- b) za pierwszą godzinę parkowania - **2,00 zł**

- c) za drugą godzinę parkowania - **2,40 zł**
- d) za trzecią godzinę parkowania - **2,80 zł**
- e) za każdą następną godzinę - **2,00 zł**

3. Ustala się opłatę dodatkową za nieopłacone parkowanie pojazdu samochodowego w SPP w wysokości 100 zł.

4. Jeśli kierujący lub właściciel samochodu uiszczy tę opłatę w terminie trzech dni od daty otrzymania wezwania, opłata dodatkowa zostanie zmniejszona do wysokości 50,00 zł.

5. Ustala się w SPP zerowe stawki opłat dla:

- a) kierujących oznakowanymi pojazdami służbowymi związanymi z techniczną infrastrukturą miasta Myszkowa, wyłącznie podczas wykonywania czynności służbowych;
- b) funkcjonariuszy Straży Miejskiej poruszających się pojazdami służbowymi, wyłącznie podczas wykonywania czynności służbowych;
- c) kierujących oznakowanymi pojazdami służby zdrowia, wyłącznie podczas wykonywania czynności służbowych;
- d) kierujących samochodami dostawczymi, dostarczającymi towar do placówek handlowych, gastronomicznych i innych, zaparkowanych wyłącznie na czas wyładunku i załadunku towaru;
- e) osób niepełnosprawnych o obniżonej sprawności ruchowej, osób kierującym pojazdem, który przewozi osobę niepełnosprawną o obniżonej sprawności ruchowej oraz pracowników placówek zajmujących się opieką, rehabilitacją lub edukacją osób niepełnosprawnych pozostających pod opieką tych placówek, którzy parkują pojazdy samochodowe oznakowane kartą parkingową, w miejscach wyznaczonych dla osób niepełnosprawnych. Kartę parkingową wydaje Starosta na podstawie art. 8 ust. 4 lub ust. 5b z dnia 20.06.1997 r. Prawo o ruchu drogowym (t.j. Dz.U. z 2024 r. poz. 1251).

§ 6. Sposób pobierania opłat określa Regulamin funkcjonowania strefy płatnego parkowania w Myszkowie, stanowiący załącznik nr 2 do uchwały.

§ 7. Wykonanie uchwały powierza się Burmistrzowi Miasta Myszkowa.

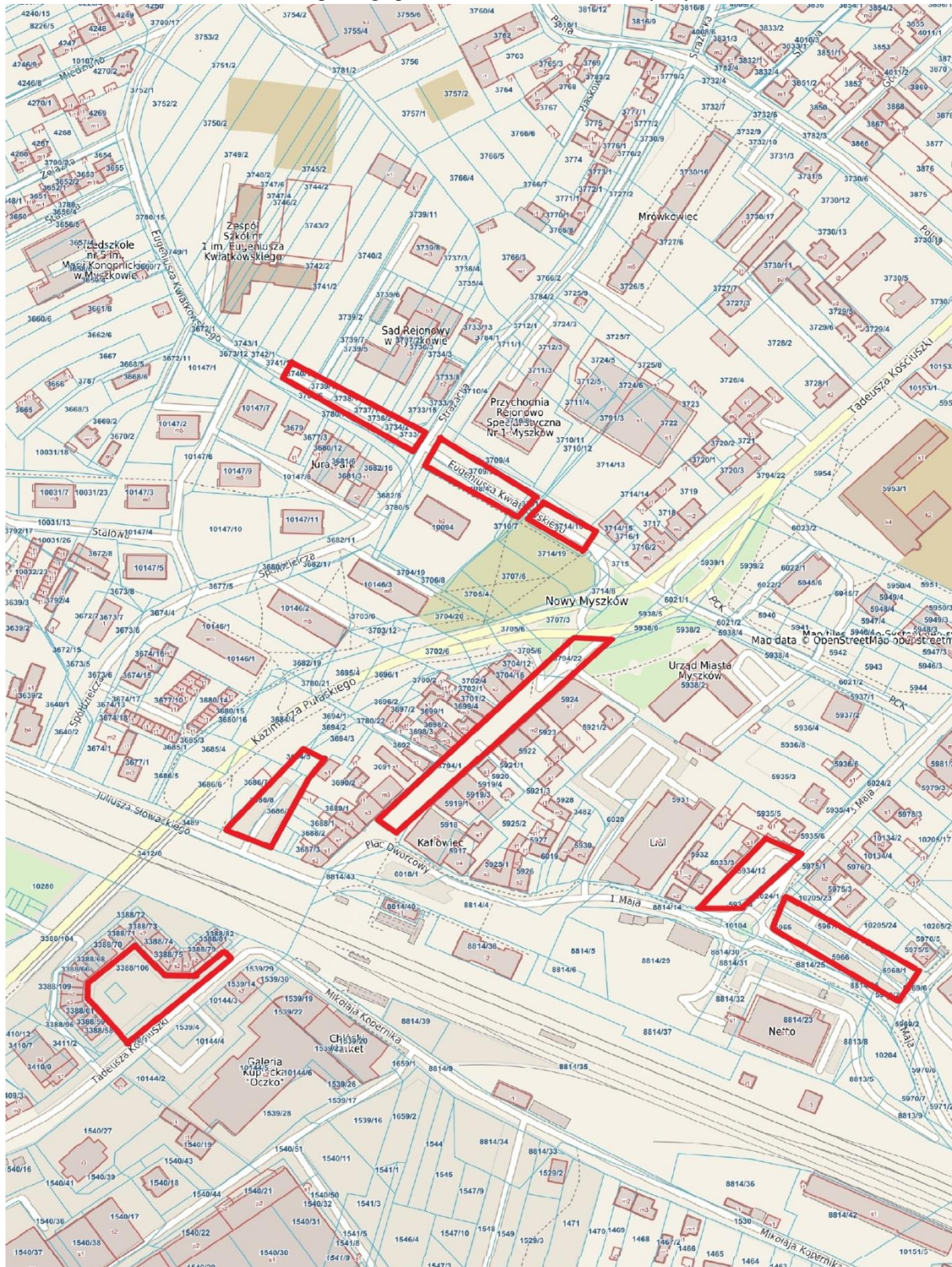
§ 8. Traci moc uchwała nr XVIII/152/08 Rady Miasta Myszkowa z dnia 26 marca 2008 r. w sprawie stref płatnego parkowania, wysokości i sposobu pobierania opłat za parkowanie pojazdów samochodowych na drogach gminnych w strefach płatnego parkowania na obszarze miasta Myszków, uchwała nr XV/123/11 Rady Miasta w Myszkowie z dnia 28 grudnia 2011 r. w sprawie zmiany uchwały nr XVIII/152/08 z dnia 26 marca 2008 r. w sprawie ustalenia stref płatnego parkowania, wysokości i sposobu pobierania opłat za parkowanie pojazdów samochodowych na drogach gminnych w strefach płatnego parkowania na obszarze miasta Myszków oraz uchwała nr XLI/328/17 Rady Miasta w Myszkowie z dnia 28 grudnia 2017 r. w sprawie zmiany uchwały Rady Miasta Myszkowa nr XVIII/152/08 z dnia 26 marca 2008 r. w sprawie ustalenia stref płatnego parkowania, wysokości i sposobu pobierania opłat za parkowanie pojazdów samochodowych na drogach gminnych w strefach płatnego parkowania na obszarze miasta Myszków

§ 9. Uchwała wchodzi w życie po upływie 14 dni od dnia jej ogłoszenia w Dzienniku Urzędowym Województwa Śląskiego.

Przewodniczący Rady Miasta
w Myszkowie

Norbert Jęczalik

Granice stref płatnego parkowania na obszarze Gminy Myszków



Regulamin funkcjonowania strefy płatnego parkowania w Myszkowie

Rozdział 1. Przepisy Ogólne

1. Regulamin niniejszy określa zasady funkcjonowania strefy płatnego parkowania na drogach gminnych w Myszkowie i sposób pobierania opłat za parkowanie.

2. Użyte w regulaminie skróty oznaczają:

1) **SPP** – strefa płatnego parkowania.

3. Ilekroć w regulaminie jest mowa o:

1) **Uchwale** – należy przez to rozumieć uchwałę Rady Miasta w Myszkowie w sprawie strefy płatnego parkowania, wysokości i sposobu pobierania opłat za parkowanie pojazdów samochodowych na drogach gminnych w strefach płatnego parkowania na obszarze miasta Myszków.

2) **Parkowaniu** – należy rozumieć postój pojazdu polegający na jego unieruchomieniu nie wynikający z warunków lub przepisów ruchu drogowego, trwający dłużej niż jedną minutę [ustawa z dnia 20.06.1997 r. Prawo o ruchu drogowym (t.j. Dz.U. z 2024 r. poz. 1251)].

3) **Kontrolerze SPP**- należy przez to rozumieć osobę uprawnioną do kontrolowania prawidłowości dokonywania opłat za parkowanie pojazdów samochodowych w SPP.

4) **Czasie parkowania**:

a) opłaconym – należy przez to rozumieć możliwy do stwierdzenia, udokumentowany, opłacony czas parkowania samochodu w SPP,

b) nieopłaconym – należy przez to rozumieć stwierdzony, udokumentowany, nieopłacony czas parkowania lub parkowanie samochodu ponad opłacony czas parkowania w SPP.

5) **Elektronicznych formach płatności** – należy przez to rozumieć wniesienie opłaty z wykorzystaniem karty płatniczej.

6) **Płatnościach mobilnych** – należy przez to rozumieć wniesienie opłaty za pośrednictwem aplikacji bankowej lub innych aplikacji umożliwiających jej wniesienie.

7) **Opłacie dodatkowej** – należy rozumieć opłatę pobieraną za nieopłacony czas parkowania.

Rozdział 2. Pobieranie i Kontrola Opłat

1. Opłatę wnosi się bez uprzedniego wezwania, niezwłocznie z chwilą zaparkowania pojazdu w miejscu postojowym i nie później niż po upływie 10 minut od czasu zajęcia miejsca postojowego przez:

1) wniesienie opłaty za pomocą środków pieniężnych uiszczanych w parkomacie;

2) wniesienie opłaty za pomocą innych elektronicznych form płatności;

3) wniesienie opłaty za pomocą płatności mobilnych.

2. Opłaty dodatkowe za nieuiszczenie opłaty parkingowej należy wpłacić przelewem na konto Urzędu Miasta Myszkowa lub w kasie Urzędu Miasta Myszkowa na podstawie wystawionego wezwania.

3. Kontrolę opłacenia parkowania w SPP sprawdza wyłącznie kontroler SPP.

4. W przypadku stwierdzenia, że czas parkowania jest nieopłacony, kontroler SPP wystawia wezwanie do uiszczenia opłaty dodatkowej. Wezwanie jest wręczane kierującemu lub pod nieobecność kierującego pozostawiane w widocznym miejscu na zewnętrznej stronie samochodu.

5. W przypadku odmowy przyjęcia przez kierującego pojazdem samochodowym, wezwania do uiszczenia opłaty dodatkowej, kontroler SPP potwierdza ten fakt wpisując adnotację w wezwaniu, a następnie wysyła wezwanie do uiszczenia opłaty dodatkowej właścicielowi samochodu drogą pocztową, za zwrotnym potwierdzeniem odbioru przesyłki.

6. Kierujący pojazdem lub właściciel samochodu ma obowiązek uiszczenia opłaty dodatkowej w ciągu 14 dni od daty otrzymania wezwania do zapłaty.

7. W przypadku kiedy opłata dodatkowa nie jest uiszczona w wymaganym terminie, do właściciela pojazdu kierowane jest upomnienie o jej uregulowanie. Termin uiszczenia opłaty wskazanej w upomnieniu wynosi 7 dni od daty jego otrzymania.

8. W przypadku dalszej zwłoki w uregulowaniu wymaganej opłaty dodatkowej, wobec właściciela pojazdu wszczyna się postępowanie egzekucyjne na mocy ustawy z dnia 17 czerwca 1966 r. o postępowaniu egzekucyjnym w administracji (t.j. Dz.U. z 2025 r. poz. 132).

9. W przypadku stwierdzenia awarii parkomatu, korzystający z pojazdu jest zobowiązany do uiszczenia opłaty w innym czynnym parkomacie.

10. Kontroler SPP nie pobiera opłat i nie prowadzi sprzedaży biletów parkingowych, jak również nie przyjmuje i nie rozstrzyga reklamacji.