

Projekt

z dnia 24 marca 2025 r.

Zatwierdzony przez

**UCHWAŁA NR
RADY MIASTA W MYSZKOWIE**

z dnia 2025 r.


w sprawie przyjęcia „Gminnego programu wspierania rodziny dla Myszkowa na lata 2025 -2027”

Na podstawie art. 18 ust. 2 pkt. 15 ustawy z dnia 8 marca 1990r. o samorządzie gminnym (Dz. U. z 2024r. poz. 1465 z późn. zm.), art. 176 pkt. 1 i art. 179 ust.2 ustawy z dnia 9 czerwca 2011r. o wspieraniu rodziny i systemie pieczy zastępczej (Dz. U. z 2025r. poz. 49 t.j.) **Rada Miasta uchwala, co następuje:**

- § 1. Przyjmuje się „Gminny program wspierania rodziny dla Myszkowa na lata 2025-2027” stanowiący załącznik do niniejszej uchwały.
- § 2. Wykonanie uchwały powierza się Burmistrzowi Miasta Myszkowa.
- § 3. Uchwała wchodzi w życie z dniem podjęcia.

ADWOKAT

Julia Kowalik

hpt. B12 24 03 25r. 

Załącznik do uchwały Nr

Rady Miasta w Myszkowie

z dnia.....2025 r.

Ustawa z dnia 9 czerwca 2011r. o wspieraniu rodziny i systemie pieczy zastępczej, zgodnie z art. 176 pkt. 1, nakłada na gminy obowiązek opracowania i realizacji 3-letnich gminnych programów wspierania rodziny. Zgodnie z art. 2 powyższej ustawy, wspieranie rodziny przeżywającej trudności w wypełnianiu funkcji opiekuńczo-wychowawczych to zespół planowanych działań mających na celu przywrócenie rodzinie zdolności do wypełniania tych funkcji.

Rodzina i dziecko są chronione zarówno w ustawodawstwie polskim jak i międzynarodowym. Rodzina to pierwsza, podstawowa i najważniejsza komórka każdego ludzkiego życia, bez względu na to pod jakim kątem i z jakiego poziomu chciałoby się rozpatrywać definicję tej grupy społecznej. W socjologii definiuje się rodzinę, jako grupę bezpośrednio spokrewnionych ze sobą osób, w której dorośli członkowie są odpowiedzialni za sprawowanie opieki nad dziećmi. To właśnie w rodzinie upatruje się podstaw ludzkiej tożsamości, kształtowania się osobowości i jego postaw. Powinnością rodziny winno być zapewnienie poczucia bezpieczeństwa jej członkom oraz wzmacniania ich osobistego rozwoju. Takie bowiem czynniki kształtują zdolności człowieka do radzenia sobie z piętrzącymi się kłopotami dnia codziennego, relacje w rodzinie oddziałują na ludzką osobowość, system wartości, postawę oraz stają się wyznacznikiem dla wyznawanych wartości na przyszłość. Wychowawcze oddziaływanie rodziny ma istotny wpływ na socjalizację dzieci i młodzieży w drodze nieuświadomionego często przekazywania wiedzy o otaczającym świecie wraz z wartościowaniem go i preferowaniem wzorów zachowań.

Rodzina, która w prawidłowy sposób wypełnia swoje funkcje, zapewnia dzieciom poczucie bezpieczeństwa i własnej wartości, dając im możliwość prawidłowego rozwoju i wypełniania ról społecznych w przyszłości. Właściwemu funkcjonowaniu rodziny zagraża jednak szereg czynników, wśród których istotny wpływ mają zjawiska patologiczne. Ich oddziaływanie czyni rodzinę dysfunkcyjną. Tam gdzie natężenie zagrożeń jest znaczące rodzina staje w obliczu nawarstwiających się problemów i niejednokrotnie jest bezradna w ich przezwyciężaniu. Nie jest w stanie realizować podstawowych zadań, role wewnątrzrodzinne ulegają zaburzeniu, łamane są reguły, a zachowania poszczególnych członków rodziny stają się często coraz bardziej niezgodne z normami prawnymi i moralnymi oraz oczekiwaniami społecznymi. W rezultacie rodzina staje się niewydolna wychowawczo. Gdy rodzice nie wypełniają w sposób prawidłowy zadań opiekuńczych i wychowawczych konieczne jest podjęcie wszelkich działań zmierzających do wsparcia rodziny, korygowania dysfunkcyjnych zachowań i przezwyciężenia problemów uniemożliwiających sprawowanie właściwej opieki nad dzieckiem. W szczególności wsparcie takie powinno opierać się na: diagnozie sytuacji rodziny i jej najbliższego otoczenia, analizie przyczyn pojawiających się kryzysów, a polegać na monitorowaniu sytuacji rodzin zagrożonych ich wystąpieniem, wzmocnieniu poczucia odpowiedzialności za wszystkich członków rodziny, rozwijaniu umiejętności opiekuńczo-wychowawczych rodziców, podniesieniu świadomości w zakresie planowania oraz funkcjonowania rodziny, przeciwdziałaniu marginalizacji i degradacji społecznej, dążeniu do integracji i reintegracji rodziny. Należy przy tym zaznaczyć, że rodziny dysfunkcyjne rzadko same szukają pomocy w rozwiązywaniu swoich problemów. Najczęściej wynika to z braku świadomości, zarówno przyczyn, jak i skutków, długotrwałego funkcjonowania w sytuacji destrukcyjnej dla rodziny. Występujące w rodzinie problemy najczęściej są złożone i ich rozwiązanie wymaga interdyscyplinarnych i skoordynowanych działań instytucji działających na rzecz rodzin oraz osób ze specjalistycznym przygotowaniem, w szczególności pracowników socjalnych, pedagogów szkolnych, policji, kuratorów sądowych, asystentów rodziny oraz specjalistów pracujących w świetlicach środowiskowych. Działania takie mogą być skuteczne jedynie przy współpracy wszystkich instytucji działających na rzecz dziecka i rodziny.

Niniejszy program wspierania rodziny dla Myszkowa na lata 2025-2027 stanowi realizację dyspozycji ustawowej. Podstawą do określenia priorytetów Programu w zakresie proponowanych form wsparcia na rzecz przywrócenia rodzinie zdolności do prawidłowego wypełniania funkcji opiekuńczo-wychowawczych, była diagnoza społeczna dotycząca funkcjonalności rodzin zamieszkujących na terenie miasta. Diagnoza została dokonana w oparciu o analizę danych dotyczących rodzin objętych wsparciem Miejskiego Ośrodka Pomocy Społecznej w Myszkowie.

I. Podstawy prawne programu.

ØUstawa z dnia 8 marca 1990r. o samorządzie gminnym,

ØUstawa z dnia 9 czerwca 2011r. o wspieraniu rodziny i systemie pieczy zastępczej,

ØUstawa z dnia 12 marca 2004r. o pomocy społecznej,

ØUstawa z dnia 29 lipca 2005r. o przeciwdziałaniu przemocy domowej,

ØUstawa z dnia 29 lipca 2005r. o przeciwdziałaniu narkomanii,

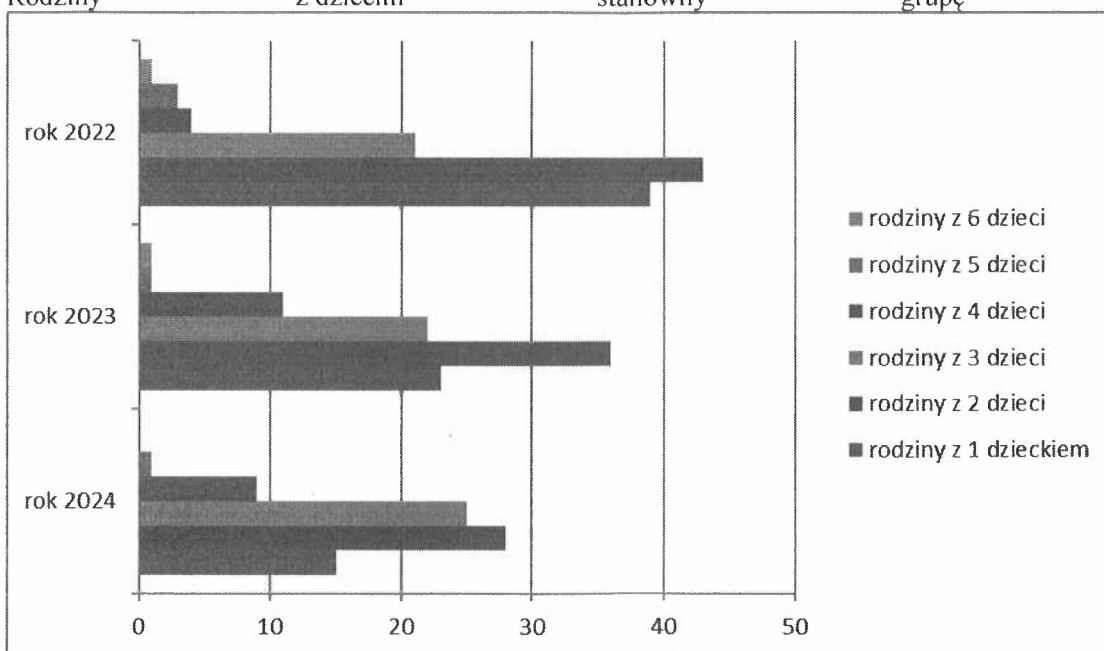
ØUstawa z dnia 26 października 1982r. o wychowaniu w trzeźwości i przeciwdziałaniu alkoholizmowi

Organizacja wsparcia rodziny powinna być oparta na zasadzie pomocniczości, przy uwzględnieniu trzech podstawowych komponentów:

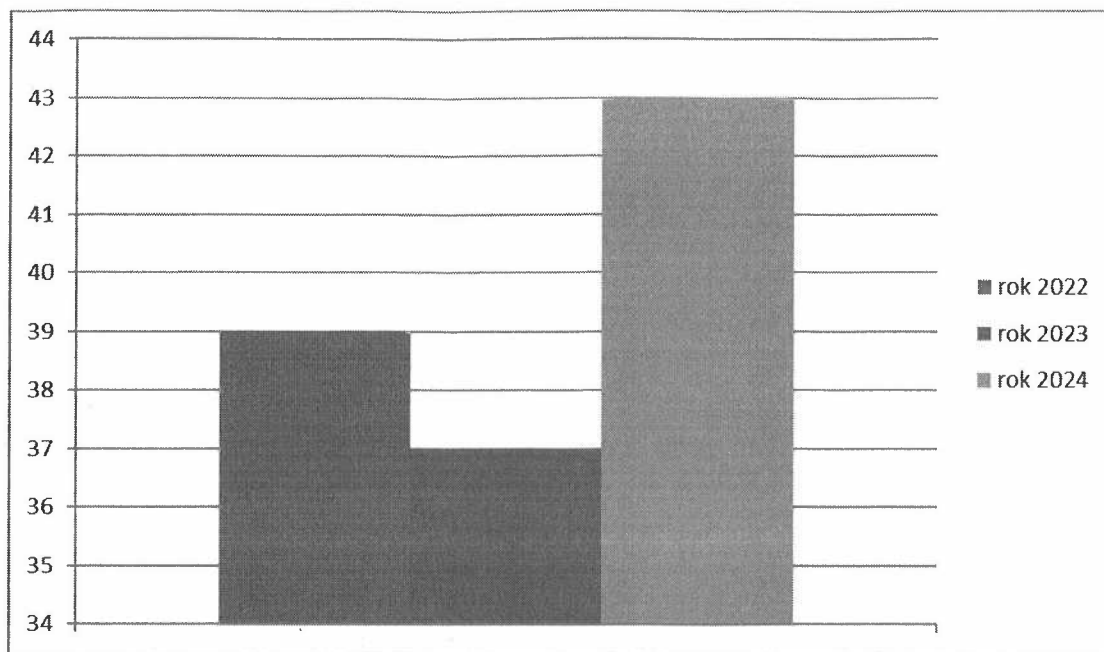
1. Nie wyręczania rodzin z przypisanych im naturalnych zadań,
2. Pomocniczego towarzyszenia, czyli pomocy, kiedy rodzina sobie nie radzi w wypełnianiu funkcji opiekuńczo-wychowawczej,
3. Redukcji działań instytucjonalnych po usamodzielnieniu się rodziny, tj. przywróceniu jej zdolności do wypełniania funkcji opiekuńczo-wychowawczej.

II. Diagnoza sytuacji rodzin w mieście

Według stanu na 31.12.2024r. Myszków liczył 28 252 mieszkańców. W tym okresie wsparciem Miejskiego Ośrodka Pomocy Społecznej z zakresu pomocy społecznej zostało objętych 487 rodzin (917 osób rodzinach).
Rodziny z dziećmi stanowiły grupę 78 rodzin.



W ostatnich trzech latach zaobserwowano wzrost liczby rodzin niepełnych (dane ze sprawozdań MRIPS-03)



Osoby samotnie wychowujące dzieci to w głównej mierze kobiety.

Jedną z przesłanek do przyznania pomocy społecznej jest bezradność w sprawach opiekuńczo-wychowawczych. W tym obszarze także obserwujemy spadek liczby rodzin korzystających z pomocy społecznej z tego powodu.

Analiza danych Ośrodka wskazuje, że choć spada liczba rodzin korzystających z pomocy społecznej z powodu bezradności w sprawach opiekuńczo – wychowawczych to liczba rodzin objętych wsparciem asystenta rodziny utrzymuje się na podobnym poziomie. W 2022r. było to 17 rodzin, w 2023r. – 18, w 2024r. – 21. Można zauważyć także niewielki wzrost liczby dzieci w rodzinach objętych wsparciem asystenta rodziny. W 2022 roku było to 43 dzieci, w 2023 roku – 41, a w 2024 r. – 45. Analiza przyczyn zakończenia współpracy z rodziną wskazuje, że jest to zazwyczaj osiągnięcie założonych celów. Obserwujemy w analizowanym okresie, że wydłuża się czas współpracy asystenta z daną rodziną. Jest to najczęściej spowodowane złożonością problemów rodziny lub niechęcią rodziny do współpracy.

Powody zakończenia współpracy z rodziną

Lp.	Powody zakończenia współpracy z asystentem rodziny	2022	2023	2024
1.	Osiągnięte cele przez rodzinę	1	3	4
2.	Zmiana miejsca zamieszkania	1	1	2
3.	Brak efektów współpracy z rodziną	0	0	0
4.	Zerwanie współpracy przez rodzinę	0	-	-
Ogółem		2	4	6

Wśród typów rodzin, które są objęte wsparciem asystenta rodziny można zauważyć, że znaczną część stanowią rodziny niepełne.

Do zadań asystenta w ramach pracy z rodziną należy:

ØOpracowanie i realizacja plany pracy z rodziną we współpracy z członkami rodziny i w konsultacji z pracownikiem socjalnym,

ØOpracowanie, we współpracy z członkami rodziny i koordynatorem rodzinnej pieczy zastępczej, plany pracy z rodziną, który jest skoordynowany z planem pomocy dziecku umieszczonemu w pieczy zastępczej,

ØUdzielenie pomocy rodzinom w poprawie ich sytuacji życiowej, w tym w zdobywaniu umiejętności prawidłowego prowadzenia gospodarstwa domowego,

- Ø Udzielanie pomocy w rozwiązywaniu problemów socjalnych,
- Ø Udzielanie pomocy w rozwiązywaniu problemów psychologicznych,
- Ø Udzielanie pomocy w rozwiązywaniu problemów wychowawczych z dziećmi,
- Ø Wspieranie aktywności społecznej rodzin,
- Ø Motywowanie członków rodzin do podnoszenia kwalifikacji zawodowych, poszukiwania i utrzymania pracy,
- Ø Udzielanie wsparcia dzieciom, w szczególności poprzez udział w zajęciach psychologicznych,
- Ø Podejmowanie działań interwencyjnych i zaradczych w sytuacji zagrożenia bezpieczeństwa dzieci i rodzin,
- Ø Prowadzenie indywidualnych konsultacji wychowawczych dla rodziców,
- Ø Dokonywanie okresowej oceny sytuacji rodziny,
- Ø Monitorowanie funkcjonowania rodziny po zakończeniu pracy z rodziną,
- Ø Sporządzanie na wniosek sądu opinii o rodzinie,
- Ø Współpraca z jednostkami pracującymi w obszarze pomocy rodzinie, organizacjami pozarządowymi oraz innymi podmiotami i osobami specjalizującymi się w działaniach na rzecz dziecka i rodziny,
- Ø Współpraca z zespołem interdyscyplinarnym lub grupą diagnostyczno-pomocową,

Jednym z istotnych powodów występowania problemów w rodzinie jest przemoc. Dane statystyczne Zespołu Interdyscyplinarnego pokazują, że nie jest to zjawisko utrzymujące się na określonym poziomie czy też ma tendencje malejącą lub rosnącą. W ostatnich latach liczba Niebieskich Kart wzrasta. W 2022r. założono 51 Niebieskich Kart (+ 21 kart prowadzonych w 2022r. a założonych w 2021r.), w 2023 – 76 (+ 11 kontynuowanych procedur z 2022r.) , w 2024 – 76 (+ 20 procedur rozpoczętych w 2023r.). Można zauważyć wzrost liczby Niebieskich Kart w stosunku do okresu analizowanego w poprzednim programie, tj. 2021 – 2024. Co ważne w 2024r. odnotowano wzrost procedur NK, kiedy w przemoc uwiękane są dzieci.

	2022	2023	2024
Osoby doświadczające i stosujące przemoc			
Liczba kobiet doświadczających przemocy w rodzinie	65	58	80
Liczba mężczyzn doświadczających przemocy w rodzinie	7	16	14
Liczba dzieci w rodzinach	54	75	99
Liczba kobiet stosujących przemoc w rodzinie	6	8	5
Liczba mężczyzn stosujących przemoc w rodzinie	107	77	99

Do zadań Zespołu Interdyscyplinarnego ds. Przeciwdziałania Przemocy Domowej:

- Ø Diagnozowanie przemocy domowej,
- Ø Inicjowanie działań profilaktycznych, edukacyjnych i informacyjnych, mających na celu przeciwdziałanie przemocy domowej,
- Ø Inicjowanie działań w stosunku do osób doznających przemocy domowej oraz osób stosujących przemoc domową,
- Ø Opracowanie projektu gminnego programu przeciwdziałania przemocy domowej oraz ochrony osób doznających przemocy domowej,
- Ø Rozpowszechnianie informacji o instytucjach, osobach i możliwościach udzielania pomocy w środowisku lokalnym,
- Ø Powoływanie grup diagnostyczno-pomocowych i bieżące monitorowanie realizowanych przez nie zadań,

ØMonitorowanie prowadzonych procedur Niebieskiej Karty,

ØKierowanie osoby stosującej przemoc domową do uczestnictwa w programie korekcyjno-edukacyjnym dla osób stosujących przemoc domową lub programie psychologiczno-terapeutycznym dla osób stosujących przemoc domową,

ØSkładanie wniosków w sądzie, prokuraturze lub Policji.

Wzrosła liczba wniosków do Miejskiej Komisji Rozwiązywania Problemów Alkoholowych o wszczęcie postępowania o zobowiązanie do podjęcia leczenia odwykowego. W 2022r. było ich 57, w 2023 – 56 a w 2024 – 70.

ZASOBY MIASTA I PODEJMOWANE DZIAŁANIA

Wsparcie rodzin z dziećmi, a szczególnie tych z problemami opiekuńczo-wychowawczymi, jest ważnym elementem polityki rodzinnej miasta. Instytucje miejskie podejmują wiele inicjatyw wspierających rodziny w sprawowaniu funkcji społecznych i wychowawczych.

Na terenie miasta działa placówka wsparcia dziennego – Świetlica Środowiskowa przy ul. Kościuszki 30. Placówka liczy 30 miejsc. Wychowankowie podczas pobytu w świetlicy mają zapewnione wyżywienie (kanapki, napoje i podwieczorek w postaci słodczy i owoców). Wychowankowie otrzymują także paczki wielkanocne i bożonarodzeniowe oraz paczki z okazji Dnia Dziecka i Mikołaja.

Podczas pobytu w świetlicy wychowankowie mają możliwość uczestnictwa w zajęciach edukacyjnych, mających na celu pomoc w nadrobieniu zaległości szkolnych i odrabianiu bieżących prac domowych. Uczestniczą także w zajęciach ogólnorozwojowych, w tym ruchowych i plastycznych, a także w grupowych zajęciach terapeutycznych. Na uroczystości organizowane przez Świetlicę zapraszani są rodzice dzieci uczęszczających na zajęcia. Podopieczni placówki korzystają z infrastruktury miejskiej w ramach współpracy, m.in. z MDK, MOSiR. W 2020. Powstała druga na terenie miasta placówka wsparcia dziennego – „Kuznia talentów i możliwości” prowadzona przez Fundację „Przyjaciel z sercem”.

Ponadto miejski Ośrodek Pomocy Społecznej w Myszkowie realizuje działania mające na celu skuteczną pomoc specjalistyczną: prawną, psychologiczną, terapeutyczną.

Można zauważyć wzrost osób korzystających z porad specjalistycznych, szczególnie widoczne to jest w zakresie wsparcia psychologicznego.

	2022	2023	2024
Liczba osób, które skorzystały z porady psychologa	171	188	150
Liczba osób, które skorzystały z porad prawnika	85	100	100

Działania w obszarze pracy z rodzinami dysfunkcyjnymi prowadzą także: Policja, kuratorzy sądowi, placówki oświatowe, stowarzyszenie abstynenckie, Miejska Komisja Rozwiązywania Problemów Alkoholowych, Zespół interdyscyplinary.

Gmina Myszków jest organem prowadzącym 8 placówek oświatowych, w których w roku szkolnym 2023/2024 uczyło się 2346 dzieci. W gminie jest 6 przedszkoli publicznych, 3 niepubliczne oraz 7 oddziałów przedszkolnych w szkołach. Łącznie do tych placówek uczęszczało w roku szkolnym 2023/2024 973 dzieci.

Działalność kulturalną w gminie prowadzi Miejski Dom Kultury oraz Miejska i Powiatowa Biblioteka Publiczna wraz z 4 filiami. MDK zajmuje się upowszechnianiem kultury, organizowaniem imprez miejskich a także przyczynia się do poszerzania zainteresowań mieszkańców kulturą, sztuką, itp. Odbywa się szereg różnorodnych zajęć, m.in. plastyczne, taneczne, wokalne, teatralne, muzyczne. MDK dysponuje profesjonalną salą kinową. Ważnym animatorem życia kulturalnego jest Miejska i Powiatowa Biblioteka Publiczna oraz jej filie. Główną jej funkcją jest rozbudzenie potrzeb czytelniczych społeczności lokalnej. Biblioteka inicjuje także przedsięwzięcia służące promocji kultury, książki, czytelnictwa. Organizuje spotkania autorskie, spotkania o tematyce profilaktyki uzależnień, zajęcia dla dzieci oraz imprezy plenerowe dla mieszkańców. Działalność obu tych instytucji wzajemnie się uzupełniają zachęcając mieszkańców do aktywnego uczestnictwa w życiu kulturalnym miasta.

W obszarze sportu i rekreacji prowadzi działania Miejski Ośrodek Sportu i Rekreacji oraz stowarzyszenia sportowe. Realizowane są liczne zajęcia pozalekcyjne, do których wplatane są programy profilaktyczne.

Samorząd miasta realizuje także własną kartę dużej rodziny – Nasza Duża Rodzina, która ułatwia rodzinom wielodzietnym życie codzienne i pozwala na oszczędności w budżecie domowym.

Osoby uzależnione od alkoholu a także ich rodziny mogą korzystać z pomocy Poradni Leczenia Uzależnień oraz Abstynenckiego Stowarzyszenia Wzajemnej Pomocy „Jedność”

Zespół Interdyscyplinarny podejmuje działania pomocowe wobec osób doznających przemocy oraz osób stosujących przemoc. W ramach jego pracy osoby mogą skorzystać z konsultacji, poradnictwa, pracy socjalnej, itp.

WNIOSKI

Analiza danych Miejskiego ośrodka Pomocy Społecznej w Myszkowie wskazuje, że profil rodziny niewydolnej wychowawczo ulega zmianie. Rodziny te charakteryzują się coraz większą złożonością problemów, w których problemy finansowe nie są pierwszoplanowe. Niezaradność w opiece i wychowaniu dzieci łączy się z innymi dysfunkcjami: uzależnieniami, przemocą w rodzinie, problemami w pełnieniu ról rodzicielskich, małżeńskich i zawodowych. Takie problemy dezorganizują życie rodziny. W ocenie Ośrodka znamienymi cechami rodzin wieloprotblemowych są przede wszystkim niskie kompetencje społeczne i wychowawcze rodziców, brak zainteresowania ze strony rodziców sprawami dziecka, osłabienie więzi rodzinnych, brak prawidłowych wzorców osobowościowych oraz aspiracji edukacyjnych. Jak wskazują statystyki maleje liczba rodzin korzystających ze świadczeń pomocy społecznej ale rośnie liczba osób korzystających ze wsparcia specjalistycznego. Mając te dane na uwadze można wysnuć, z jednej strony, wniosek, że rośnie świadomość własnej sytuacji rodzinnej i determinacji w dążeniu do zmiany, z drugiej o skuteczności osób zaangażowanych w pracę w obszarze wspierania rodziny – pracowników socjalnych, asystenta rodziny, członków zespołu interdyscyplinarnego oraz MKRPA. Nadal jednak wzrasta liczba dzieci umieszczonych w pieczy zastępczej, znikomy procent powraca do rodziny biologicznej. Niewielki odsetek rodzin biologicznych, których dzieci zostały umieszczone w pieczy zastępczej podejmuje działania na rzecz reintegracji rodziny. Wiele rodzin odmawia współpracy z asystentem rodziny albo nie realizuje wspólnie ustalonego planu. Tam gdzie jest zgoda a rodzice faktycznie współpracują z asystentem, jego obecność jest niezbędna i bezsporna. To dzięki tej formie wsparcia oddalona zostaje konieczność zabrania dzieci z niewydolnych biologicznych rodzin, rodziców natomiast uczy się prawidłowej realizacji funkcji opiekuńczych i wychowawczych, motywuje do podjęcia leczenia czy uczestnictwa w programach korekcyjnych. Z drugiej strony wspiera się rodziców biologicznych w dążeniu do odzyskania dzieci.

Problemy rodzin niewydolnych wychowawczo oraz rezultaty już wdrożonych działań wskazują, iż jest zasadne ich kontynuowanie. Z uwagi jednak na złożoność problemów występujących w rodzinach, istnieje potrzeba dalszego rozwoju wsparcia specjalistycznego i różnych form pracy z rodziną i dzieckiem. Obok tego należy także doskonalić system współpracy specjalistów zaangażowanych w organizację i realizację pracy wsparcia rodziny. Złożoność problemów bywa bowiem tak duża, że rodzina wymaga wsparcia specjalistów z różnych dziedzin (prawnika, psychologa, terapeuty uzależnień i innych). Dopiero wówczas daje to gwarancję przywrócenia rodzinie zdolności do pełnienia funkcji opiekuńczo-wychowawczych.

Niezbędne jest także systematyczne podejmowanie działań na rzecz podnoszenia świadomości społecznej w zakresie przyczyn i skutków dysfunkcji oraz promowania wartości rodziny.

ZAŁOŻENIA I PRZEWIDYWANE EFEKTY PROGRAMU

Nadrzędną ideą projektowanych działań w ramach *Programu Wspierania Rodziny na lata 2022-2024* jest dobro dzieci potrzebujących szczególnej ochrony i pomocy ze strony dorosłych, środowiska rodzinnego, atmosfery szczęścia, miłości i zrozumienia, troska o harmonijny rozwój i przyszłą samodzielność życiową oraz zapewnienie ochrony przysługujących im praw i wolności oraz dobro rodziny, która jest naturalnym środowiskiem rozwoju i dobra jej wszystkich członków, a w szczególności dzieci (na podstawie ustawy z dnia 9 czerwca 2011 o wspieraniu rodziny i systemie pieczy zastępczej).

Głównym założeniem *Programu* jest stworzenie spójnego i efektywnego systemu wspierania rodzin mających trudności w wypełnianiu ról rodzicielskich w celu:

- Utrzymania dziecka w rodzinie biologicznej, lub
- Umożliwienia powrotu dziecka do rodziny biologicznej w sytuacji umieszczenia go w pieczy zastępczej

W swych zapisach *Program*:

- Łączy działania instytucji i osób działających w obszarze wspierania rodziny,
- Podkreśla istotność systematycznego podnoszenia kwalifikacji osób pracujących na rzecz rodzin dysfunkcyjnych,
- Wskazuje na konieczność wczesnego podejmowania działań profilaktycznych wobec rodzin zagrożonych dysfunkcjami,

W efekcie powyższych założeń zakłada się:

- Ukształtowanie prawidłowych wzorców funkcjonowania rodziny,
- Stworzenie nowych form wspierania rodziny,
- Profesjonalizacja pomocy dziecku i rodzinie,
- Wzrost kompetencji społeczności lokalnej i aktywności do współpracy na rzecz rodziny.

ADRESACI PROGRAMU

Program skierowany jest do rodzin:

- Wieloprotymowych, w których występują nasilone trudności opiekuńczo-wychowawcze,
- Zagrożonych ograniczeniem praw rodzicielskich z powodu zaniedbań opiekuńczo-wychowawczych,
- Z ograniczoną władzą rodzicielską w postaci kuratora czy asystenta rodziny,

Rodziny z ograniczoną władzą rodzicielską, które nie wypełniają właściwie obowiązków opiekuńczo-wychowawczych na skutek wystąpienia sytuacji kryzysowych, a dzieci pozostają w pieczy zastępczej z terenu Myszków.

CEL OPERACYJNY I**Wzmocnienie roli i kompetencji rodziny****CEL SZCZEGÓŁOWY 1. Promowanie wartości rodziny**

Działania	Wskaźnik realizacji	Realizatorzy i partnerzy	Termin realizacji	Oczekiwane rezultaty
1.1. Podejmowanie inicjatyw mających na celu promowanie wartości rodziny poprzez organizowanie, np. festynów, pikników, kampanii itp.	Liczba przedsięwzięć integracyjnych, Liczba uczestników	· Miejski Ośrodek Pomocy Społecznej · Placówki oświatowe · Organizacje pozarządowe	2025r.-2027r.	· Zwiększenie świadomości społecznej w zakresie roli i wartości rodziny
1.2. Organizacja i realizacja działań edukacyjnych, informacyjnych na rzecz kształtowania w środowisku lokalnym pozytywnego wizerunku rodziny.	Liczba materiałów edukacyjnych, informacyjnych, itp.		2025r.-2027r.	

CEL SZCZEGÓŁOWY 2. Wsparcie rodziców w prawidłowym wypełnianiu funkcji rodzicielskich

Działania	Wskaźnik realizacji	Realizatorzy i partnerzy	Termin realizacji	Oczekiwane rezultaty
2.1. Organizacja przedsięwzięć na rzecz kształtowania prawidłowych kompetencji rodzicielskich	Liczba realizowanych projektów/szkoleń Liczba uczestników	· MOPS · Placówki oświatowe · Powiatowe Centrum Pomocy Rodzinie	2025r.-2027r.	· Zwiększenie kompetencji rodzicielskich · Rozwój nowych form w zakresie pracy z rodziną
2.2. Zapewnienie rodzinom przeżywającym trudności w wypełnianiu funkcji opiekuńczo-wychowawczych wsparcia asystenta rodziny	Liczba rodzin objętych wsparciem asystenta rodziny Liczba rodzin, u których brak efektów współpracy z asystentem (w efekcie umieszczenie dziecka w pieczy	· MOPS	2025r.-2027r.	· Poprawa funkcjonowania rodziny · Utrzymanie dziecka w rodzinie biologicznej

	zastępczej) Liczba rodzin, które zakończyły współpracę z asystentem z uwagi na osiągnięcie celów			
2.3.Motywowanie rodzin niewydolnych wychowawczo do korzystania istniejących form pomocy specjalistycznej w zakresie konsultacji, poradnictwa (psychologicznego, prawnego, uzależnień)	Liczba rodzin korzystających z oferowanej pomocy Liczba udzielonych porad	·MOPS ·Organizacje pozarządowe ·Placówki oświatowe ·Zespół Interdyscyplinarny ·Zespoły kuratorskiej służby sądowej	2025r.-2027r.	·Wzrost poczucia bezpieczeństwa rodziny
2.4. Aktywizowanie rodziców do podjęcia zatrudnienia	Liczba osób, które podjęły zatrudnienie Liczba osób skierowanych do Centrum Integracji Społecznej	·MOPS	2025r.- 2027r.	·Wzrost bezpieczeństwa finansowego rodziny ·Integracja społeczna
2.5.Systematyczny monitoring sytuacji rodzin z problemem bezradności opiekuńczo-wychowawczej	Liczba rodzin z problemem bezradności opiekuńczo-wychowawczej objętych pomocą MOPS	·MOPS	2025r.-2027r.	·Ocena natężenia zjawiska bezradności opiekuńczo-wychowawczej

CEL SZCZEGÓŁOWY 3. Przeciwdziałanie wykluczeniu społecznemu dzieci i młodzieży z rodzin niewydolnych wychowawczo

Działania	Wskaźnik realizacji	Realizatorzy i partnerzy	Termin realizacji	Oczekiwane rezultaty
3.1.Realizacja działań o charakterze profilaktycznym (w tym w zakresie przeciwdziałania przemocy, uzależnień i innych zachowań ryzykownych), edukacyjnym, wychowawczym skierowanym	Liczba działań Liczba dzieci i młodzieży uczestniczących w działaniach	·Placówki oświatowe ·Placówki wsparcia dziennego ·MOPS ·Organizacje pozarządowe ·Komenda Powiatowa	2025r.-2027r.	·podniesienie umiejętności oraz kompetencji prospołecznych dzieci i młodzieży ·wzrost poziomu świadomości dzieci i młodzieży z rodzin

do dzieci i młodzieży w ramach placówki wsparcia dziennego oraz instytucji działających na ich rzecz		Policji ·Straż Miejska		niewydolnych wychowawczo wobec zjawiska przemocy uzależnień i innych zachowań ryzykownych, ·rozwój nowych form pomocy w opiece i wychowaniu dziecka
--	--	---------------------------	--	---

CEL OPERACYJNY II

Aktywna integracja rodziny

CEL SZCZEGÓŁOWY 1. Monitorowanie sytuacji rodzin biologicznych, których dzieci zostały umieszczone w pieczy zastępczej

Działania	Wskaźnik realizacji	Realizatorzy i partnerzy	Termin realizacji	Oczekiwane rezultaty
1.1.Monitorowanie liczby rodzin biologicznych z terenu Miasta Myszkowa, których dzieci zostały umieszczone w pieczy zastępczej	Liczba rodzin biologicznych dzieci umieszczonych w pieczy zastępczej Liczba dzieci umieszczonych w pieczy zastępczej Wysokość wydatków poniesionych przez miasto z tytułu współfinansowania kosztów pobytu w pieczy zastępczej	·MOPS	2025r.- 2027r.	·Ocena sytuacji rodzin biologicznych, których dzieci zostały umieszczone w pieczy zastępczej ·Projektowanie działań na rzecz rodzin biologicznych dzieci umieszczonych w pieczy ·Prognozowanie wydatków w związku z umieszczeniem dzieci w pieczy zastępczej

CEL SZCZEGÓŁOWY 2. Wspieranie rodziców biologicznych dzieci umieszczonych w pieczy zastępczej

Działania	Wskaźnik realizacji	Realizatorzy i partnerzy	Termin realizacji	Oczekiwane rezultaty
-----------	---------------------	--------------------------	-------------------	----------------------

2.1. Motywowanie rodziców biologicznych dzieci umieszczonych w pieczy zastępczej do podejmowania działań na rzecz reintegracji rodziny	Liczba rodziców biologicznych, którzy podjęli działania na rzecz powrotu dziecka do rodziny Liczba rodzin biologicznych, do których dzieci powróciły Liczba dzieci, które powróciły do rodziny biologicznej	·MOPS ·PCPR	2025r.- 2027r.	·Wzrost liczby rodzin, do których powróciły dzieci, ·Wzrost liczby dzieci, które wróciły do rodziny biologicznej
2.2. Motywowanie rodziców biologicznych dzieci umieszczonych w pieczy zastępczej do podjęcia terapii odwykowej, realizacji programu korekcyjno-edukacyjnego dla sprawców przemocy, do korzystania z pomocy w formie specjalistycznego poradnictwa	Liczba rodzin biologicznych, które podjęły terapię Liczba rodzin biologicznych, które skorzystały z poradnictwa specjalistycznego	·MOPS	2025r.- 2027r.	·wzrost motywacji rodziców biologicznych dzieci umieszczonych w pieczy zastępczej do uczestnictwa w różnych formach pomocy ·poprawa relacji rodzinnych ·wzrost świadomości rodziców w zakresie powodów i skutków długotrwałego funkcjonowania w sytuacji destrukcyjnej dla rodzin

CEL OPERACYJNY III

Wysoka efektywność systemu wspierania rodziny

CEL SZCZEGÓŁOWY 1. Rozwój zasobów ludzkich działających w obszarze wspierania rodziny

Działania	Wskaźnik realizacji	Realizatorzy i partnerzy	Termin realizacji	Oczekiwane rezultaty
-----------	---------------------	--------------------------	-------------------	----------------------

1.1. Podnoszenie kwalifikacji zawodowych oraz umiejętności osób zajmujących się wspieraniem rodziny	Liczba zrealizowanych kursów/szkoleń specjalistycznych Liczba uczestników kursów/szkoleń specjalistycznych	·MOPS	2025r.-2027r.	·profesjonalizacja pomocy dziecku i rodzinie ·podniesienie jakości usług świadczonych przez jednostki i osoby zaangażowane w pracę z rodzinami niewydolnymi wychowawczo
CEL SZCZEGÓŁOWY 2. Integracja specjalistycznych form wspierania rodziny				
Działania	Wskaźnik realizacji	Realizatorzy i partnerzy	Termin realizacji	Oczekiwane rezultaty
2.1. Stworzenie i aktualizacja spójnej informacji o ofercie specjalistycznych form wsparcia dla rodziny	Liczba materiałów informacyjnych	·MOPS ·Placówki oświatowe ·Organizacje pozarządowe	2025r.-2027r.	·zwiększenie dostępności do informacji o ofercie specjalistycznych form wsparcia rodziny
2.2. Monitorowanie zjawisk stanowiących zagrożenie do prawidłowego funkcjonowania rodziny	liczba sporządzonych sprawozdań, analiz dotyczących zjawisk stanowiących zagrożenie dla prawidłowego funkcjonowania rodziny	·MOPS ·Zespół Inter-dyscyplinarny ·Placówki oświatowe ·Organizacje pozarządowe ·KPP	2025r.-2027r.	·rekomendowanie zmian w systemie wspierania rodzin

MONITORING I EWALUACJA PROGRAMU

W celu sprawdzenia, na ile *Program* został zrealizowany i jaki jest wynik podjętych przedsięwzięć niezbędne jest prowadzenie monitoringu i dokonywanie ewaluacji. Będzie on polegał na pozyskiwaniu informacji i danych od podmiotów realizujących poszczególne zadania, co umożliwi wgląd w zakres podejmowanych działań, ich analizę oraz ocenę skuteczności. Analiza i ocena zebranych informacji pozwoli na planowanie dalszych przedsięwzięć oraz doskonalenia działań dotychczasowych. Monitorowanie realizacji programu będzie zadaniem Miejskiego Ośrodka Pomocy Społecznej w Myszkowie a uzyskane dane będą prezentowane w corocznym sprawozdaniu składanym corocznie.

ŹRÓDŁA FINANSOWANIA

Źródłem finansowania zadań wynikających z *Programu Wspierania Rodziny dla Myszkowa na lata 2025-2027* będą środki finansowe z budżetu miasta, środki pozyskiwane ze źródeł zewnętrznych, jak również środki własne podmiotów uczestniczących w realizacji zadań *Programu*.

UZASADNIENIE

Zgodne z art. 176 pkt 1 ustawy z dnia 9 czerwca 2011 r. o wspieraniu rodziny i systemie pieczy zastępczej do zadań własnych gminy należy opracowanie i realizacja 3-letnich gminnych programów wspierania rodziny. Natomiast art. 179 ust. 2 wskazuje, że programy uchwalane są przez radę gminy, z uwzględnieniem potrzeb związanych z realizacją zadań z zakresu wspierania rodziny. Program określa kierunki działań w zakresie wspierania rodzin sprzyjającemu prawidłowemu funkcjonowaniu rodziny, ze szczególnym uwzględnieniem potrzeb rodzin przejawiających trudności w wypełnianiu funkcji opiekuńczo - wychowawczych z terenu gminy Myszków na lata 2025-2027.

W związku z powyższym podjęcie uchwały jest uzasadnione.

DYREKTOR
Miejskiego Ośrodka Pomocy Społecznej

Agnieszka Ludwig

